

GRAND REIMS

TOUTE L'ACTUALITÉ DE VOTRE COMMUNAUTÉ URBAINE

MOBILITÉS PLURIELLES

Dossier / p.18-23

SOBRIÉTÉ ÉNERGÉTIQUE

Focus / p.6-7

DÉCHETS

La famille du tri
s'agrandit
p.12-13

EAU

Des toits végétaux
pour absorber la pluie
p.30



**18/25
ans**

SERVICE MILITAIRE VOLONTAIRE

CHOISISSEZ VOTRE AVENIR

RESTAURATION / COMMERCE / LOGISTIQUE
BÂTIMENT / MÉDICO-SOCIAL / SÉCURITÉ

#SMVGrandEst
#QUALIOPI



PERMIS B

Obtenez
votre permis

UNE FORMATION RÉMUNÉRÉE DE 8 À 12 MOIS

www.le-smv.org

1rsmv-chalons.recrutement.fct@def.gouv.fr

06.07.35.17.77

(Re)lions-nous !

Le Grand Reims structure son offre de transport, il la déploie sur tout le territoire et cela constitue une grande première à l'échelle de nos 143 communes. Nous avons voulu un rassemblement large et alliant territoires ruraux et urbains lorsque nous avons imaginé les contours de la Communauté urbaine. Au 1^{er} janvier 2024, nous allons proposer aux habitants un réseau de transport plus adapté à leur besoin, un maillage qui puise ses forces dans notre assemblage.

Conforter le réseau rémois, développer une offre sur tout le territoire : voilà notre objectif.

Lancement de lignes de transport à la demande, de lignes de covoiturage de proximité, facilités d'accès aux lignes régulières ou scolaires pour les étudiants, pistes cyclables intercommunales ou encore nouvelles lignes de bus performantes dans l'agglomération rémoise... autant de services de transport émergents et complémentaires que nous recherchons pour constituer un maillage efficient.

Notre rôle est d'offrir des alternatives à l'autosolisme via des transports plus propres, moins émissifs de CO2 responsable du changement climatique que nous constatons tous, et que nos filières économiques locales, agricoles et viticoles, subissent de plein fouet.

Vos élus s'y engagent, d'ici 2024, l'immense majorité d'entre vous doit trouver une offre de transport à moins d'un kilomètre de son domicile.

Contribuer à faire changer nos habitudes, accompagner la transition énergétique, tels sont les maîtres-mots de la feuille de route que nous nous apprêtons à voter d'ici la fin d'année après plusieurs étapes de concertations ouvertes à tous. La stratégie bas carbone de la collectivité fixera le cap des changements à opérer pour parvenir à réduire de 2,5 % nos émissions de gaz à effet de serre d'ici 2026. Dans le Grand Reims comme ailleurs, la lutte contre le réchauffement climatique est devenue la priorité. Nous ne serons pas compétitifs sans penser l'avenir sous ce prisme et des solutions existent.

Je pense à la rénovation énergétique des bâtiments, au remplacement de nos vieux véhicules par des modèles plus vertueux. Pour y parvenir, la Communauté urbaine se mobilise pour aider financièrement les ménages, en particulier les plus modestes, face à ces défis.

Vous allez également découvrir le plan de sobriété que nous mettons en place pour réduire notre impact énergétique et faire face à la hausse du coût de l'énergie. Bien sûr, nous agissons, mais nous demandons aussi à l'État une protection des collectivités locales contre l'inflation, c'est le sens de la position prise par le conseil communautaire réuni le 28 septembre.

Ensemble, fixons le cap vertueux d'un avenir durable...



Catherine Vautrin

Bien fidèlement
CVR

Petits-fils
SERVICES AUX GRANDS-PARENTS

L'aide à domicile sur-mesure

Réseau national d'aide à domicile
pour les personnes âgées



Aide à
l'autonomie



Aide
aux repas



Accompagnements



Aide
ménagère

Agence de Reims
Les Sacres **03 52 62 66 85**

Agence de Reims
Courmeaux **03 52 62 63 21**



petits-fils.com

L'HUMAIN EST AU CŒUR DE VOS PRÉOCCUPATIONS ? DEVENEZ TRAVAILLEUR SOCIAL

DÉVELOPPEMENT DE COMPÉTENCES, FORMATIONS SUPÉRIEURES ET ENCADREMENT, VAE,
ÉDUCATION SPÉCIALISÉE, INTERVENTION SOCIALE, PETITE ENFANCE

DÉCOUVREZ L'ENSEMBLE DE NOS FORMATIONS SUR NOTRE SITE

www.irtsca.fr



Grand Est
ALSACE CHAMPAGNE-ARDENNE LORRAINE

L'Europe s'invente chez nous



www.irtsca.fr

[f @irtsca](https://www.facebook.com/irtsca)

[in school/irts-champagne-ardenne](https://www.linkedin.com/school/irts-champagne-ardenne)

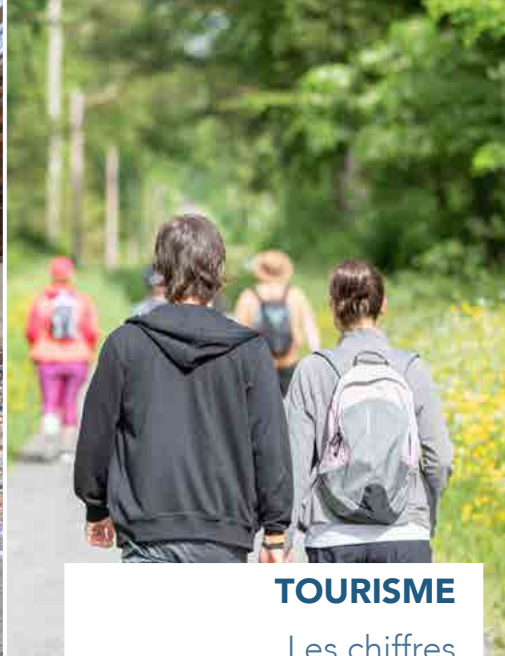
**INSTITUT RÉGIONAL
DU TRAVAIL SOCIAL
DE CHAMPAGNE-ARDENNE
ET SON CFA**

8, rue Joliot-Curie 51100 Reims
tél. 03 26 06 22 88 / contact@irtsca.fr



DECHETS

Evolution
des consignes
de tri / 12



TOURISME

Les chiffres
de la saison
touristique / 17



EAU

Plan pluie :
vive les toits
absorbants / 30

Directrice de la publication

Catherine Vautrin

Directrice de la rédaction

Karine Pueyo

Rédactrice en chef

Perrine Guillet

Rédaction

Léa Francaux, Perrine Guillet,
Lena Levavasseur
en collaboration avec Agathe Cèbe
Franck Daudin et Jacques Rivière

Photographe

Alexandre Dumoutier
Ville de Reims

Conception et réalisation

Sandy Dehon

Secrétariat

Brigitte Henry, tél. : 03.26.77.75.54

Publicité

Ouest Expansion, tél. : 07.72.25.09.98

Impression

Nouvelles imprimeries Champenoises
Groupe Morault - 162 000 exemplaires

Éditeur

Communauté urbaine
du Grand Reims, CS 80036
51722 Reims Cedex

Diffusion

Mediapost

Imprimé sur papier certifié PEFC

Dépôt légal : octobre 2022

N°ISSN : 2554-4071

- 6 FOCUS
- 8 RETOUR EN IMAGE
- 9 DECRYPTAGE
- 10 ACTUS
- 16 ECONOMIE
- 18 DOSSIER
- 24 ENSEIGNEMENT SUPERIEUR
- 28 CADRE DE VIE
- 32 TERRITOIRES
- 44 TOURISME
- 45 RENDEZ-VOUS



PLAN SOBRIÉTÉ

Comment le Grand Reims agit sur la facture énergétique ?

Un plan de sobriété est lancé pour faire face aux risques de tensions hivernales sur le marché énergétique. La Communauté urbaine et la ville de Reims agissent sur les consommations de chauffage et d'électricité, mais pas seulement...



Le thermomètre sera réduit sur l'ensemble des bâtiments publics, à l'exception des écoles et des crèches.

La température sera aussi revue à la baisse dans les gymnases, où elle va être baissée de 2°C à 4°C selon les espaces et les usages. Il en va de même pour les sites culturels, où la température serait réduite en fin de journée.



En concertation avec les 143 maires de la Communauté urbaine, une réduction, voire une extinction complète de l'éclairage public sera pratiquée dans les communes du Grand Reims, y compris dans les zones d'activités. Il a notamment été décidé d'éteindre l'éclairage public sur le boulevard des Tondeurs et de réduire la durée d'allumage des décorations de Noël, à Reims.



Le nombre de piscines ouvertes cet hiver ainsi que l'amplitude des horaires d'accès seront ajustés suite au résultat d'une concertation en cours. La température de tous les bassins sera baissée de 1°C. Les piscines de Louvois, Château d'eau et Orgeval resteront ouvertes car elles sont raccordées à des réseaux de chaleur urbains, principalement alimentés par des énergies renouvelables et/ou de récupération. En revanche, la piscine Talleyrand pourrait être impactée.

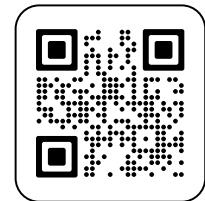


Les patinoires sont, comme les piscines, des équipements énergivores. L'amplitude d'ouverture des deux patinoires ouvertes au public à Reims est en cours de révision. L'utilisation des stades municipaux rémois sera limitée après 17 h pendant les vacances scolaires, horaire de forte sollicitation sur le réseau.



Une étude a été lancée en vue de réduire d'une heure par jour les horaires d'ouverture au public des espaces culturels tels que musées et bibliothèques.

> Découvrez l'ensemble des mesures du Plan de sobriété énergétique



Mobilisation : en interne aussi !

Les collectivités montrent l'exemple pour réduire leur impact carbone. Parmi les mesures phares, l'expérimentation d'une mesure de « flex office » sur certains sites, permettant de réduire le chauffage sur une partie des bâtiments concernés. La température des bureaux administratifs sera réduite ainsi que celle des ateliers, la plage de chauffage réduite d'une heure le matin et le soir. L'usage du vélo sera privilégié pour les déplacements professionnels internes. Le déploiement de l'éclairage LED dans tous les bureaux est en cours, avec un système de détecteurs de mouvement pour les pièces communes. Et pour porter cet effort collectif, une charte « éco-agent » est lancée.

2 657 MWh
de gaz
économisés
par an

4 352 MWh
d'électricité
économisés
par an

Une météo électrique contre les pics de consommation

Le Grand Reims signe la charte d'engagement EcoWatt avec le Réseau de Transport d'Electricité (RTE). Les risques de panne du réseau électrique en hiver sont souvent dus à une demande en énergie au même moment, notamment en fin de journée, excédant le niveau de production d'électricité.

Pour signaler les périodes les plus tendues, une météo du système électrique est mise en place afin d'informer le grand public de l'état de la consommation électrique. En signant cette charte, le Grand Reims dispose d'informations sur quatre jours glissants de l'état du réseau. Il devient surtout un relais essentiel pour sensibiliser à la nécessité de consommer au bon moment. Trois couleurs permettent d'identifier le niveau de tension du système électrique : vert pour une

situation raisonnable, orange pour une consommation tendue et rouge pour une situation très tendue.

Alerte SMS sur inscription

Sous la forme d'alerte SMS ou de notification, les habitants sont informés de l'état du réseau afin de remettre certaines pratiques à plus tard pour éviter une trop grande surcharge. Recharger sa voiture électrique dans la nuit, lancer le lave-vaisselle à heure

creuse, autant de petits gestes pour limiter les pics énergétiques et ainsi éviter la panne générale.

> Inscription sur le site www.monecowatt.fr, pour plus d'informations et recevoir une alerte SMS.

Agir cet hiver et demain...

La ville de Reims et le Grand Reims prévoient d'accélérer l'installation de panneaux photovoltaïques sur les toitures des bâtiments publics : groupes scolaires, centres techniques, déchetteries, centre de tri etc. Le déploiement de panneaux solaires, entamé cette année sur le groupe scolaire Joliot-Curie, s'étendra jusqu'en 2023. En parallèle, les collectivités vont intensifier le programme de rénovation énergétique des locaux publics.



40 % de l'énergie du complexe aqua ludique est issue d'énergies renouvelables (ici des panneaux photovoltaïques)

Ça bouge dans les salles de classe

Aux Petites Loges. C'est la fin des travaux pour le groupe scolaire des Petites Loges, composé de sept classes. Il a ouvert en septembre et regroupe les élèves de la commune avec ceux de Billy-le-Grand, Vaudemange et Trépail.

A Val-de-Vesle. D'ici fin 2022, les travaux d'extension de l'école vont démarrer, afin de doter le site d'un restaurant scolaire, de deux classes supplémentaires et d'un accueil périscolaire pour 3 M d'euros.

A Witry-lès-Reims. Vieillissante, l'école maternelle Jules Verne va être réhabilitée pour 1,3 M d'euros. Les travaux s'étaleront sur deux ans.

6 400
élèves répartis
sur 59 écoles

10,9 M €
dédiés
aux affaires scolaires
budget 2022

Des réponses aux enjeux climatiques ...

Aux côtés des rénovations, des extensions de locaux ou des nouveaux équipements numériques financés par le Grand Reims, l'adaptation au changement climatique fait désormais partie intégrante de l'action menée. Première du genre à Fismes où les trois cours de l'école Centre vont être pour partie végétalisées. Un projet qui s'inscrit dans la continuité des travaux récemment menés sur le groupe scolaire de 4 000 m².

Cette métamorphose des espaces extérieurs, majoritairement revêtus d'enrobé et dépourvus d'espace ombragé, vise à lutter contre les îlots de chaleur. Le projet sera réalisé en concertation avec les enfants et les équipes pédagogiques pour leur proposer des espaces plus adaptés à leurs usages. Plantation d'arbres et d'arbustes, création d'un potager, autant de propositions pour améliorer le confort des extérieurs.

La carte scolaire se précise

De quoi s'agit-il ? D'une stratégie partagée sur notre territoire qui vise à optimiser l'accueil des élèves et faire évoluer la carte scolaire. L'évolution des effectifs et la capacité d'accueil des bâtiments sont autant d'éléments pris en compte par le Grand Reims pour anticiper les besoins futurs en matière de locaux scolaires et périscolaires.

Une étude a été menée en 2022 par l'Agence d'architecture pluridisciplinaire (AREP), qui a visité les écoles publiques des 124 communes ayant délégué la compétence scolaire à la Communauté urbaine. Plusieurs scénarios ont été proposés aux élus en juin dernier. Le temps est aujourd'hui à la concertation pour établir les priorités et décliner de manière opérationnelle ces orientations. A suivre...

Visite de l'école des Petites Loges par Catherine Vautrin le 1^{er} septembre.

FINANCES

Compte administratif 2021

Cinq choses à savoir

En matière de finances publiques, il y a les dépenses prévues et celles réellement effectuées. L'examen du compte administratif permet d'observer la situation du Grand Reims. 5 choses à savoir pour bien le décrypter...

1 . Le compte administratif permet de vérifier si les dépenses annoncées lors du budget primitif en décembre 2020 sont bien celles réalisées. Pour l'année 2021, **78 % des dépenses d'investissement prévues du budget principal ont été réalisées**, soit 104,3 M d'euros, révélant ainsi une marge d'erreur peu élevée et un impôt prélevé correctement.

2 . Les chiffres témoignent d'une gestion rigoureuse des finances de la collectivité **avec 579,1 M d'euros de recettes contre 493,7 M d'euros de dépenses** tous budgets confondus.

3 . **42 % des dépenses totales d'investissement sont spécifiquement affectées aux 8 pôles territoriaux du Grand Reims**, qui concentrent près d'un tiers des habitants.

> Le compte administratif 2021, validé en juin, fait suite au budget primitif voté en décembre 2020.

4 . Avec un budget de 43,8 M euros, **la solidarité territoriale entre en action** dans des domaines comme la voirie et l'éclairage public (19,2 M €), le scolaire et la petite enfance (9,6 M €) ou l'assainissement (5,6 M €). Le développement des 143 communes du Grand Reims constitue toujours un enjeu majeur pour la collectivité.

5 . Le Grand Reims établit **non pas un seul, mais plusieurs budgets**, il y a d'abord les 297 M d'euros du budget principal, suivi par des budgets dits annexes : le budget des transports publics (71,5 M d'euros), celui des ordures ménagères (43 M d'euros), de l'assainissement (43 M d'euros) et de l'eau potable (30 M d'euros).



Jean-Marc Roze,
rapporteur général du budget
du Grand Reims

“ L'établissement d'un budget carbone s'inscrit pleinement dans le Projet de territoire du Grand Reims. Etudier ainsi nos dépenses sous le prisme écologique nous permet de limiter notre impact, de verdir nos dépenses et de diminuer nos émissions de gaz à effet de serre. Nous voyons la marge de progression et nous allons faire en sorte de la réduire ! ”

Un premier budget carbone

68 % des dépenses du budget principal n'ont pas d'impact négatif sur le climat. C'est ce que révèle le premier budget carbone du Grand Reims. 95% des dépenses du budget principal ont été analysées et classées selon 5 mentions (très favorable, favorable, neutre, pas favorable ou indéfini) pour définir leur impact sur l'environnement. Les dépenses relatives aux transports en commun ? Très favorable. La construction de bâtiments avec les normes en vigueur ? Neutre. L'achat d'engins roulants non électriques ? Défavorable. Un indicateur fondateur pour faire évoluer dans le bon sens ses dépenses.



QUALITÉ DE L'AIR

Des aides pour rendre son véhicule moins polluant

Pour améliorer la qualité de l'air, les véhicules classés CRIT'Air 4 ne pourront plus circuler dans la Zone à faibles émissions mobilité (ZFE_m) rémoise à partir du 1^{er} janvier 2023. Vous êtes concerné et votre véhicule est très émissif en dioxyde d'azote ?

Des aides et dispositifs pour l'achat d'un véhicule propre sont accessibles : prime à la conversion, bonus écologique, microcrédit véhicules propres. Avec la participation financière de l'ADEME (agence de la transition écologique), le Grand Reims s'est aussi doté d'un fonds pour accompagner les professionnels. Cette aide s'adresse aux associations, aux petites et moyennes entreprises du Grand Reims, ayant tout ou partie de leur activité sur la ZFE_m.

Les subventions du Grand Reims peuvent atteindre les plafonds suivants : cinq véhicules subventionnés ou 20 000 € de subventions. A noter que tous les habitants du Grand Reims

peuvent aussi obtenir des aides à l'achat de vélo cargo, triporteur ou électrique. Enfin la ville de Reims propose également des aides aux Rémois habitant ou travaillant dans la ZFE_m pour le remplacement d'un véhicule et complète le dispositif de soutien à la conversion au bioéthanol mis en place par la région Grand Est à hauteur de 400 € dans la limite de 90 % du coût du boîtier. S'ajoutent à cela de nouveaux services de mobilité offrant une alternative à la voiture individuelle (voir p 18 à 23)...

> Plus d'infos sur www.grandreims.fr
*pour les professionnels



Jusqu'à
20 000 €
de subventions
ou
5 véhicules
subventionnés*

ENERGIE

UNE PRIME POUR CHANGER SON CHAUFFAGE

La prime mode de chauffage « bas carbone » est une nouvelle aide du Grand Reims votée en juin dernier.

1 000 à 2 000 euros peuvent être attribués

à un foyer en cas d'installation d'une chaudière biomasse ou d'une pompe à chaleur. Pour en bénéficier, le projet doit être soumis au Grand Reims avant la validation du devis. L'objectif est d'inciter les habitants à devenir indépendant des énergies fossiles sur leur réseau de chaleur.

Aides cumulables avec celles de l'OPAH. Numéro vert : 0 800 77 29 30

1 000
à 2 000 €
pour un chauffage
bas carbone

HABITAT

Une aide pour rénover son logement

MaPrimeRenov' est un dispositif national ouvert aux propriétaires privés. Calculée en fonction des revenus et de la performance énergétique des travaux, une aide forfaitaire est proposée pour des projets de rénovation énergétique de son logement. Une demande d'accompagnement doit être effectuée avant de démarrer les travaux. L'objectif à terme est de gagner en confort thermique, de réduire le reste à charge des ménages, d'alléger leur facture énergétique, et de participer à l'effort collectif en luttant contre le réchauffement climatique.

> Plus d'infos sur
www.maprimerenov.gouv.fr

GRAND CHANTIER

Pont de Witry, la métamorphose

Dernière ligne droite pour le chantier du pont de Witry qui doit être rouvert à la circulation à la fin de l'année. Ces travaux impactants pour bon nombre d'usagers étaient nécessaires afin de garantir la sécurité de tous. Retour sur les coulisses du chantier.

Jusqu'en février dernier, environ 25 000 voitures et 1 200 camions franchissaient quotidiennement le pont devenu vétuste.

Le 19 mars 2022, pas moins de 400 kg d'explosifs et de 400 détonateurs sont utilisés pour foudroyer les 5 000 tonnes de béton et d'acier.

Le nouveau pont est assemblé sur place, à proximité de l'ancien ouvrage. Première étape clé du chantier : la construction des fondations, au printemps.

La charpente métallique de 625 tonnes a été montée pièce par pièce cet été. Elle sera déplacée à son endroit définitif le week-end du 29 octobre, interrompant la circulation des trains. Un espace plus important sera réservé aux cyclistes et aux piétons.

8,5 M €
pour ce chantier XXL

5 000 tonnes
de béton et d'acier
foudroyés le 19 mars



Plus de photos





DECHETS

La famille du tri s'agrandit

Sacs en plastique, pots de yaourt, barquettes... ces déchets habituellement jetés dans la poubelle d'ordures ménagères intègrent les filières de recyclage. A partir du 1^{er} janvier 2023, une seule destination pour les emballages et les papiers : le bac jaune.

Bonne nouvelle ! Dans le Grand Reims, tous les emballages et papiers pourront être jetés dans les poubelles et sacs jaunes à partir du 1^{er} janvier. Une nouvelle consigne émanant de la loi de transition énergétique pour la croissance verte (2015). Le projet est porté depuis 2017 par la collectivité et a nécessité la réalisation d'une étude territoriale ainsi qu'un dossier d'appel à projets auprès de l'organisme CITEO, spécialisé dans

le recyclage des emballages. Cette évolution des consignes de tri nécessite un investissement de 19 M d'euros sur le centre de tri Trivalfer, situé rue du Val Clair, à l'Est de Reims.

Un an de chantier

Les travaux commenceront en janvier pour une durée d'un an afin d'adapter la taille et le fonctionnement du centre où le tri des emballages est affiné pour alimenter les filières de recyclage. D'ici là, le nouveau flux sera géré dès le début d'année prochaine grâce à un dispositif transitoire aménagé cet été. Actuellement, 16 000 tonnes de déchets recyclables sont collectés dans le Grand Reims en une année. Un an après l'extension du tri, on estime que la collecte passera à 61 kg par habitant et par an, soit une augmentation de 6 kg. Un bon geste pour la planète !



Pascal Lorin

Vice président délégué à la collecte et au traitement des déchets



Le conseil communautaire a acté le financement du prochain centre de tri qui va permettre de recycler tous les plastiques et de moderniser cet équipement. En effet, il est en service depuis dix-sept ans et à cette époque, on recyclait beaucoup moins de matière.



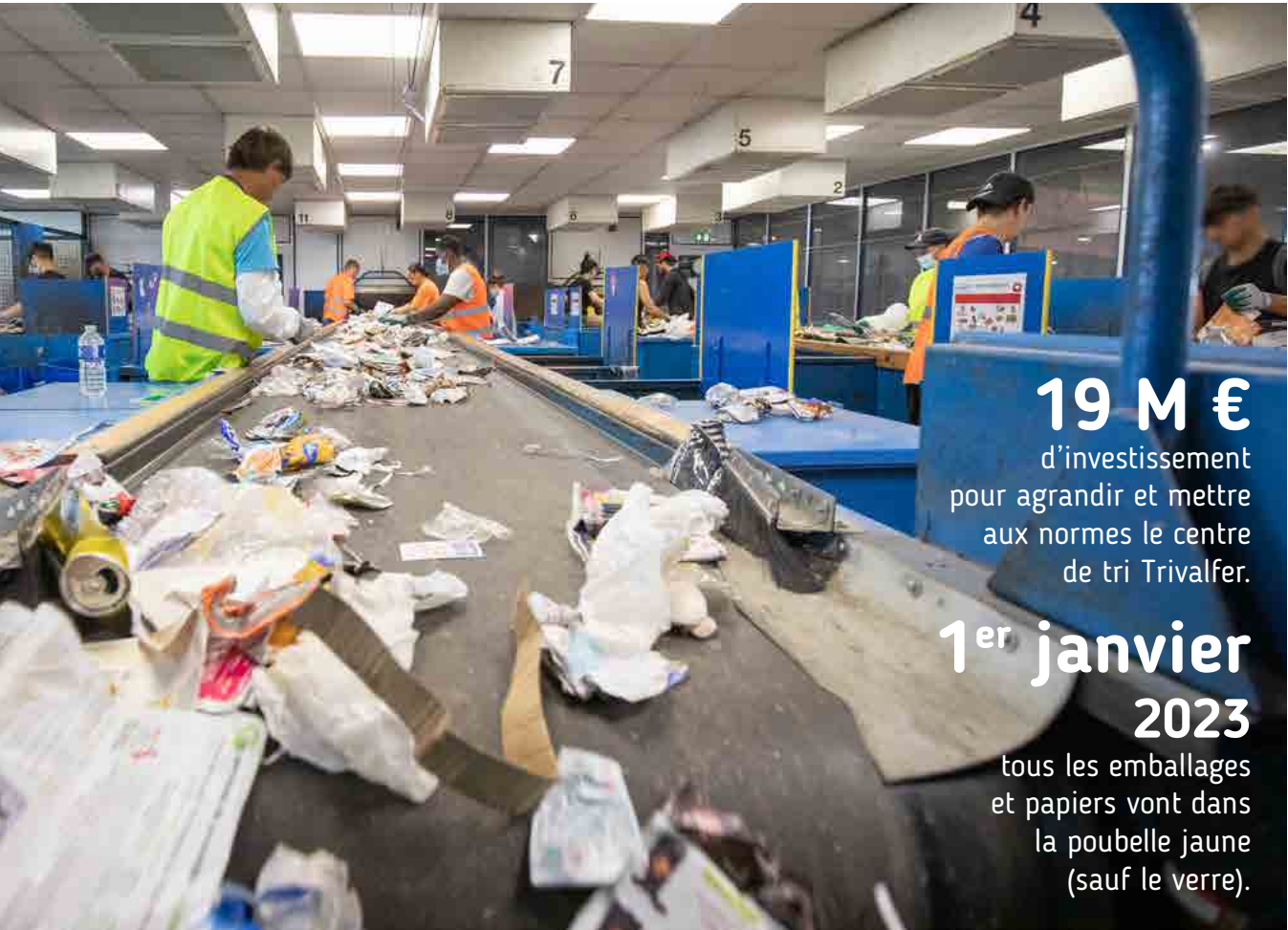
La simplification et l'harmonisation des règles de tri des déchets doivent permettre d'améliorer encore un peu plus ce geste éco-responsable.

+ 6 kg

par an et par habitant
de déchets triés
(estimation)

En route pour une seconde vie

Un déchet est dit recyclé lorsque celui-ci est transformé pour avoir une autre utilité. Les pots de yaourts, recyclés dans toute la France à partir de janvier 2023, pourront par exemple devenir des cintres, des barquettes de fleurs ou encore des pieds de meuble. Les déchets des 220 000 habitants des seize communes de l'ex-Reims Métropole sont traités à Trivalfer. Le reste des communes du Grand Reims est rattaché au Syndicat de valorisation des ordures ménagères de la Marne.



19 M €
d'investissement
pour agrandir et mettre
aux normes le centre
de tri Trivalfer.

**1^{er} janvier
2023**

tous les emballages
et papiers vont dans
la poubelle jaune
(sauf le verre).

Le mémo à coller sur le frigo



**C'est
nouveau !**

Emballages
en plastique



Emballages
en carton



Journaux / Magazines /
Prospectus / Courriers
et autres papiers



Bouteilles et flacons
en plastique



Emballages en métal
(même les petits)



ENVIRONNEMENT

La stratégie bas carbone va passer au vert

La stratégie bas carbone du Grand Reims rendue publique début 2022 connaît ses derniers ajustements. Véritable feuille de route de la transition écologique de la Communauté urbaine, la version définitive du projet sera actée en décembre pour une mise en application dès 2023.

La stratégie bas carbone vise à repenser nos activités pour réduire notre impact sur l'environnement. Elle compte 80 actions concrètes à mettre en œuvre dans l'objectif de réduire à hauteur de 2,5 % par an les émissions de gaz à effet de serre d'ici 2026, avant une réduction annuelle de 3 % d'ici 2030. Certaines de ces actions sont déjà enclenchées, comme le développement de bus à haut de service d'ici 2025 ou la création d'une prime de chauffage bas carbone. D'autres constituent les priorités à venir, à l'image du diagnostic sur les îlots de chaleur, de la mise en place d'un plan de formations sur les enjeux du changement climatique à destination des élus et du grand public, ou encore le développement des installations de recharge des véhicules électriques sur le territoire.

Après des consultations menées entre août et novembre, le plan d'actions bas carbone sera définitivement adopté par les élus lors du conseil communautaire



L'objectif de réduire à hauteur de 2,5 % les émissions de gaz à effet de serre passe notamment par le changement de notre approvisionnement en énergie.

de décembre. Ce document constitue le socle d'intervention de la transition écologique du Grand Reims à co-construire avec l'ensemble des parties prenantes du territoire pour les six prochaines années. A cette échéance une nouvelle feuille de route sera à construire avec des objectifs revus.

**Anne Desverronières**

Vice-présidente du Grand Reims en charge de l'environnement, de la transition énergétique et de la bioéconomie

Visualiser les effets concrets ?

A partir de novembre, les habitants seront de nouveau sollicités pour donner leur avis. Une logique de co-construction du projet déjà opérée au printemps dernier. Les observations des habitants et le travail de fond des membres du Conseil de développement avaient permis d'enrichir le projet. Pour cette dernière étape, chacun pourra consulter la stratégie et le plan d'actions bas carbone, les avis des experts et la modélisation réalisée par Atmo Grand Est. Celle-ci permet de calculer l'impact quantitatif de nos ambitions sur la réduction des gaz à effet de serre et l'amélioration de la qualité de l'air.

Plus d'infos sur bas-carbone.grandreims.fr

Les objectifs de cette feuille de route sont multiples : réduction des gaz à effet de serre et des polluants de l'air, réduction de notre consommation d'énergie et développement des énergies renouvelables, mais aussi adaptation du territoire aux conséquences du changement climatique.

CULTURE

Semer les graines de tiers-lieux culturels

L'association Reims 2028 a lancé deux appels à projets en septembre pour développer des tiers-lieux sur le territoire du Grand Reims. Centrés autour d'événements artistiques, ces espaces visent à animer la vie culturelle de proximité et à créer du lien social.

Saint Ex numérique et Quartier Libre à Reims, Maison Vide à Crugny... il existe déjà des tiers-lieux implantés dans le Grand Reims. L'association Reims 2028, qui porte la candidature rémoise au titre de capitale européenne de la culture, souhaite encourager l'implantation de lieux accélérateurs de créativité et de rencontre sur l'ensemble du territoire. Pour cela, Reims 2028 est accompagnée par le Shed, labellisé Fabriques de territoire et membre du réseau tiers-lieux Grand Est regroupant 40 tiers-lieux adhérents dans toute la région.

Le premier appel à projets lancé le mois dernier vise à créer de nouveaux tiers-lieux culturels issus d'une initiative citoyenne partagée. Ateliers partagés, cafés participatifs, espaces de coworking, autant de concepts qui peuvent y trouver place, par exemple.

Espaces créatifs

Ces tiers-lieux devront aussi offrir un espace créatif pour les artistes et un espace d'exposition. L'objectif du second appel à projets est de favoriser la mise en réseau des tiers-lieux existants. Les projets doivent être

portés par plusieurs structures pour créer un parcours entre elles via des expositions itinérantes ou des cycles de conférences. Rendez-vous en janvier 2023 pour connaître les projets de création de tiers-lieux à incuber à côté de chez vous !

> L'association Reims 2028 soutient jusqu'à 50 % des dépenses éligibles des projets (montant plafonné en fonction du projet).



EAU

Feu vert à la consommation

Un rapport de l'Agence Régionale de Santé a émis dernièrement un point de vigilance quant à la présence de métabolites, dérivés de pesticides, dans l'eau potable. L'ARS précise que les limites réglementaires relevées ne sont pas fondées sur la toxicité des molécules, mais ont pour but de réduire leur présence au maximum.

A ce jour, aucune mesure de limitation d'usage ne s'applique, l'eau du robinet peut être consommée sans restriction et pour tous les publics. En parallèle de l'élaboration d'un plan d'actions pour améliorer le traitement des métabolites, la Communauté urbaine continue à suivre au quotidien la qualité de l'eau distribuée sur le territoire.

Les villes et villages du Grand Reims sont encouragés à s'associer pour que ces tiers-lieux perdurent au-delà de 2028.



INNOVATION

Quand la ville passe au radar

Créé en 2020, Urban Radar est une startup spécialisée dans le traitement des données pour améliorer l'organisation des villes. Et cela va de la gestion des livraisons et son impact sur la circulation, à la planification urbanistique !

Urban Radar accompagne les collectivités, ainsi que les acteurs du transport ou encore du développement économique dans l'organisation de ce qui fait le quotidien d'une ville. La startup rémoise travaille déjà avec une vingtaine de collectivités pour améliorer leur attractivité et l'organisation des flux de marchandises, par exemple. Ces derniers vont doubler dans les cinq prochaines années et ont déjà modifié la physionomie de l'espace urbain, notamment avec l'avènement du e-commerce.

Anticiper les usages

« On travaille par exemple sur les flux en centre-ville et ses nuisances,

comme le stationnement en double file. On donne des outils pour recenser et faire connaître les aires de livraisons existantes ainsi que pour identifier la création de nouveaux emplacements », précise Philippe Rapin, co-fondateur d'Urban Radar.

Grâce à l'analyse des données, elle met en place des outils technologiques permettant de mieux comprendre et organiser le territoire, dans le respect des cadres des collectivités (PLU, SCoT). Soutenu par l'incubateur Innovact, Urban Radar procède actuellement à une levée de fonds et espère collecter 3 millions d'euros pour renforcer sa position régionale, nationale et européenne.



Aller vers une planification urbaine plus performante et durable : telles sont les motivations de la startup.

AIDES

Au plus près des entreprises

Une aide à l'investissement productif est proposée par le Grand Reims pour les Toutes petites entreprises (TPE). Elle s'élève jusqu'à 2 000 euros pour les artisans et 10 000 euros pour les entreprises industrielles.

Une aide au développement de services est aussi proposée par le Grand Reims, pour un montant maximum de 10 000 euros.

Elle vise à accompagner les commerçants et artisans hors ex-Reims Métropole souhaitant développer un nouveau service. Depuis fin 2020, 40 TPE ont été soutenues pour 124 389 euros d'aides attribuées.

124 389 €
pour les TPE

Soutien à l'innovation

Le Grand Reims verse 165 000 euros à l'incubateur Innovact dans le cadre d'une convention pour soutenir l'accompagnement des startups (chiffre 2022).

L'accompagnement prodigué par les équipes d'Innovact a pour objectif d'analyser, aux côtés des porteurs de projets, l'ensemble des composantes de leur modèle économique afin que ce dernier soit performant et viable. La finalité de l'incubation est bien entendu la commercialisation, l'indépendance financière et enfin, l'industrialisation du produit.

165 000 €
d'aides

TOURISME

Vive le millésime 2022 !

Si on pouvait mettre le tourisme en bouteille, l'été 2022 serait certainement un millésime ! Les chiffres de la saison estivale témoignent d'un été radieux pour le tourisme sur le Grand Reims, balayant deux années assombries par la crise du Covid.

« Le Grand Reims a accueilli 4,5 millions de visiteurs cet été. Plus de 50 000 d'entre-eux ont fréquenté nos guichets », souligne Arthur Carpentier, directeur marketing de l'Office de tourisme du Grand Reims. Après deux années difficiles, la saison estivale touristique marque un fort rebond. Des chiffres qui atteignent voire dépassent ceux de 2019, année de référence avant la crise du covid.

Retour des étrangers

Les touristes étrangers étaient de retour, principalement des Allemands, Britanniques et Belges, mais aussi des Américains, très présents en juin. En couple ou en famille, les touristes privilégient principalement la découverte du patrimoine ainsi que les visites autour du champagne.

Cet été, plus de la moitié d'entre-eux visitaient pour la première fois le Grand Reims. L'Office de tourisme fourmille de projets pour prolonger cette dynamique. Parmi eux, une nouvelle version de « Reims à table », qui avait permis en 2022 de relancer la restauration rémoise. Elle sera plus ouverte sur le tourisme afin de souligner la gastronomie locale. Le



Le patrimoine demeure le moteur de l'attractivité touristique du territoire.

développement d'une offre touristique éco-responsable sur le territoire est aussi en cours de co-construction...

> www.reims-tourisme.fr

Le saviez-vous ?

Le pass Reims-Epernay est venu compléter le Reims city pass déjà existant. Pour faire des économies sur les visites, plusieurs formules sont proposées (24 h, 48 h et 72 h). Une centaine d'offres de gratuites et de réductions sur des visites (musées, trains touristiques, ...) sont incluses, dont l'accès au TER Reims-Epernay qui rejoindra prochainement le pack.

4,5 millions
de visiteurs (touristes
et excursionnistes
à la journée)

44 %
venus de
l'étranger

60 %
des visiteurs
découvrent le territoire
pour la 1^{re} fois.



En route vers les mobilités plurielles

Le Grand Reims développe une stratégie de mobilité douce sur l'ensemble du territoire. Bus à haut niveau de service, pistes cyclables, covoiturage : tous les modes de déplacements sont plébiscités pour faciliter la multimodalité, faire face à la hausse de prix de l'énergie et constituer une alternative durable à la voiture.

Une mobilité partagée et durable

Le Grand Reims multiplie les projets pour mieux connecter le territoire. L'accès aux transports en commun est un des marqueurs de cette politique ambitieuse, avec l'exploitation de lignes régulières mieux identifiées dans le Grand Reims et le lancement des transports à la demande. La connexion entre les différents modes de transports tend aussi à se développer, les haltes ferroviaires étant davantage envisagées comme des pôles multimodaux.

Vers un réseau de transport communautaire

Cette stratégie s'accompagne de la transition énergétique du parc de bus qui a déjà commencé avec l'achat en 2022 et 2023 de véhicules roulant au gaz naturel. Autant de projets nourrissant une même stratégie, celle d'offrir une alternative à la voiture afin de diminuer le trafic automobile. En effet, on compte un million de déplacements par jour sur le territoire, la moitié se faisant en voiture ! Un trajet en voiture coûte pourtant en moyenne 25 fois plus cher qu'un trajet en transport en commun.

La création d'un réseau de transport communautaire assurera une offre de mobilité à l'ensemble des habitants des 143 communes du Grand Reims, en même temps qu'il leur rendra du pouvoir d'achat. D'où la mutation en cours du réseau Citura suite à la rupture de contrat il y a quelques mois avec la société MARS. Jusqu'ici, le réseau public urbain proposait une offre de transport pour les 16 communes de l'ex Reims Métropole uniquement.

La nouvelle offre s'articulera selon les besoins de tous les habitants. Il s'agira d'offrir des liaisons rapides et directes vers Reims, via le développement des lignes de cars et de transport à la demande, des connexions avec les gares TER et des solutions de covoiturage. La multiplication des solutions de mobilité de proximité constitue également un enjeu majeur pour rejoindre les centres-bourgs. Progressivement, les véhicules émissifs doivent laisser place à des moyens de transport plus propres ou à des mobilités douces. La Zone à Faibles émissions et mobilités a également été mise en place dans cette perspective.



La création du réseau communautaire doit permettre d'assurer à 95 % des habitants une offre de transport public à moins d'1 km de leur domicile d'ici 2024.

▶ Juin 2022

Grand Reims reprend les investissements pour le réseau de transports en commun.

▶ Septembre 2022

Début des sélections de la société qui aura en charge l'exploitation des services.

▶ Octobre 2022

Définition du cahier des charges et donc des besoins.

▶ Été 2023

Signature du contrat pour une mise en service au 1^{er} janvier 2024.



Catherine Vautrin,
Présidente du Grand Reims

Proximité, durabilité, partage : telles sont les valeurs de la mobilité de demain. Cela se traduit d'abord par l'établissement d'un maillage territorial complet, puis par l'accélération de la transition énergétique de notre parc de bus, ensuite via la mise en circulation de transports moins émissifs, et enfin, par le partage de la route sous la forme notamment du covoiturage afin de faire baisser l'autosolisme, enregistrés sur notre territoire.*

* Fait de circuler seul au volant





Vers une transition énergétique du parc

Depuis septembre, 25 bus circulent au gaz naturel dans le Grand Reims. Ils seront 37 en 2023 et bien plus à l'avenir. Une transition de la flotte progressive qui nécessite quelques ajustements.

Pour investir dans les nouveaux bus et pour faire construire une station d'alimentation des véhicules 11,8 M d'euros ont été nécessaires. Les travaux de mise aux normes sont en cours sur le site de dépôt de bus Citura. Une soixantaine de places vont être créées, afin d'anticiper l'achat ultérieur d'autres véhicules. Depuis septembre, 25 bus urbains circulent au gaz naturel pour véhicules (GNV) et 12 autres entreront en service en 2023. Une évolution majeure qui permet d'entamer la transition énergétique du parc.



Les bus roulant au gaz naturel ont fait leur apparition depuis quelques semaines.

Moins bruyant, moins polluant

Le GNV, constitué d'environ 97 % de méthane, est jugé plus propre car émettant moins de polluants comme les particules fines ou les oxydes d'azotes. N'émettant aucune odeur ou fumée, ces bus dégagent 20 % de gaz à effet de serre de moins que l'essence. Les moteurs sont aussi deux fois plus

silencieux que les moteurs diesel, un confort acoustique non négligeable. Cette évolution fait écho à la stratégie bas carbone et à la mise en place de la Zone à faibles émissions et mobilités (ZFE_m), deux projets portés par la ville de Reims et le Grand Reims pour améliorer la qualité de l'air.

Bus à haut niveau de service

Deux lignes de bus à haut niveau de service, roulant à l'électricité ou à l'hydrogène, seront aménagées, la première dès septembre 2025. Cette amélioration du réseau de transport public offrira aux usagers une régularité et une vitesse proche de celle du tramway. Les travaux commenceront courant 2023, par tronçon. La ligne 1 reliera le nouveau quartier du Port Colbert et le campus Moulin de la Housse en passant par la voie des sacres (rue Gambetta). La ligne 2 reliera le centre commercial de Cormontreuil et la gare de Reims, en passant par le quartier Chatillons, Wilson, la rue de Venise et la rue Talleyrand. Des réunions publiques seront prochainement programmées avec les riverains des différents quartiers concernés par ces lignes, dans une optique de co-construction du projet.

50 %
des trajets se font
en voiture
contre 37 % à pieds, 9 %
en transports en commun
et 3 % à vélo

Merci au covoiturage quotidien grâce à Covoit'ici

Nouveauté, à partir de cet automne, deux réseaux de covoiturage sont mis en place sur des axes très fréquentés du territoire. Ce nouveau service encourageant le partage de trajet vise à réduire la part d'autosolisme très impactante pour le climat.

À travers cette expérimentation, le Grand Reims apporte une nouvelle solution de desserte des zones rurales et de rabattement sur les transports en commun. Economique, écologique et pratique puisque sans réservation, le service recouvre deux secteurs test : Vallée de la Suippe - Witry les Reims et le Tardenois. Il permet ainsi aux conducteurs qui souhaitent s'inscrire de proposer des voyages entre Reims et Witry-les-Reims par exemple, entre Tinquieux et Pargny/Jouy ou Ville-en-Tardenois. Sur les axes, RN 51 et RD 980, le Grand Reims offre une rémunération de 1 ou 1,50 € aux conducteurs, par trajet.

Grâce à l'application Covoit'ici, les passagers ont connaissance des voyages proposés. Ils se rendent

directement à l'arrêt et informent de leur présence via l'application ou SMS. Selon une étude menée sur le Grand Reims de septembre à décembre 2021, 50 % des déplacements des habitants se font avec une voiture, pour un taux d'occupation de seulement 1,1 personne par véhicule. L'expérimentation de ces premières lignes de covoiturage doit contribuer à réduire l'autosolisme (40 % des déplacements) en offrant l'assurance d'être transporté dans les 10 minutes suivant la demande. 94 % des émissions de CO2 sont liées aux voitures : changeons nos habitudes !



> www.covoitici.fr



Service sur mesure de transport à la demande

Trois lignes de transports à la demande traversent les territoires de Fismes, Ardre et Vesle, du Tardenois et des Rives de la Suippe. Un mini-bus est affrété dans chaque zone et permet de rejoindre pour 2 € le ticket, les services de proximité (santé, commerces) et de rabattement (gares ou réseau urbain). Transportant jusqu'à neuf personnes à la fois, ce bus peut ainsi rejoindre les supermarchés de Fismes depuis Courlandon, ou rejoindre la ligne régulière 210 ou la ligne 6 du réseau Citura depuis Val-de-Vesle.

> Réservation obligatoire jusqu'à 17 h la veille du trajet et horaires sur www.champagne-mobilites.fr ou via l'application TAD Grand Reims.



Acheter ses titres de transport à tout moment

Depuis septembre, il est désormais possible de commander en ligne ses trajets sur les 4 lignes régulières du Grand Reims. La 220 en direction de Cormicy, la 230 en direction d'Auménancourt et Bourgogne, la 240 vers Witry-lès-Reims et la 210 vers Bétheniville, toutes sont désormais équipées d'une billettique. Il suffit de créer un compte pour commander sa carte, la recharger et pouvoir la scanner à chaque passage. Comptez 30 euros pour un abonnement mensuel et 18 euros les 24 titres (passages).

> Plus d'infos sur www.champagne-mobilites.fr



Place au vélo !

C'est nouveau à l'échelle communautaire, les premières lignes cyclables du Grand Reims vont être aménagées dès 2023. 16 lignes desserviront à terme le territoire. Un réseau pensé pour répondre à trois objectifs majeurs.

1 Rejoindre les lignes de Reims à Vélo

Les lignes 4, 6, 10 et 11 du Grand Reims à Vélo seront directement rattachées aux lignes cyclables de Reims à vélo. Par exemple, la ligne RV10 en direction des Epinettes sera prolongée jusqu'à Bazancourt sous le nom de GRV10. Il s'agit ici de créer une « étoile cyclable », autrement dit un maillage cyclable qui fera converger les pistes des communes alentours vers Reims.

2 Conjuguer le vélo et le train

Pour les communes plus éloignées de Reims, la création des lignes cyclables permettra de rejoindre un autre moyen de transport pour accéder au cœur d'agglomération. Les usagers pourront ainsi effectuer en vélo le trajet entre leur domicile et la gare la plus proche, prenant ensuite le train pour rejoindre Reims. Un bon moyen de favoriser l'intermodalité !



Des aides à l'achat de vélos sont toujours disponibles pour les Grands Rémois.

3 Etablir des liaisons entre les communes

Les liaisons intercommunales sont également intégrées au futur schéma cyclable. Pour le trajet du quotidien, il sera par exemple possible d'emprunter une ligne allant de Bault-sur-Suippe à la gare de Bazancourt.

Pour les circuits loisirs du week-end, la voie verte permettra d'accéder au Fort de la Pompelle, par exemple, afin de valoriser des lieux touristiques.

> Plus d'infos sur les aides à l'achat de vélo sur www.grandreims.fr

350 km
de réseaux cyclables
d'ici 15 ans

45 M €
d'investissement

Haltes ferroviaires : nœuds de connexions

Rilly-la-Montagne ou Fismes font partie de la quinzaine de haltes ferroviaires en activité sur le territoire du Grand Reims. Dans les prochaines années, elles sont vouées à devenir des mini pôles multi-modaux afin de connecter le réseau urbain et rural. A terme, chaque halte sera équipée d'une connexion à une piste cyclable, d'un parking relais, d'une aire de covoiturage et d'un arrêt de transport à la demande. Tout sera ainsi fait pour privilégier l'usage du train à celui de la voiture en faisant de ces sites des pôles de rabattement. Des équipements précieux puisque le Grand Reims en compte deux fois plus que les collectivités de taille égale.

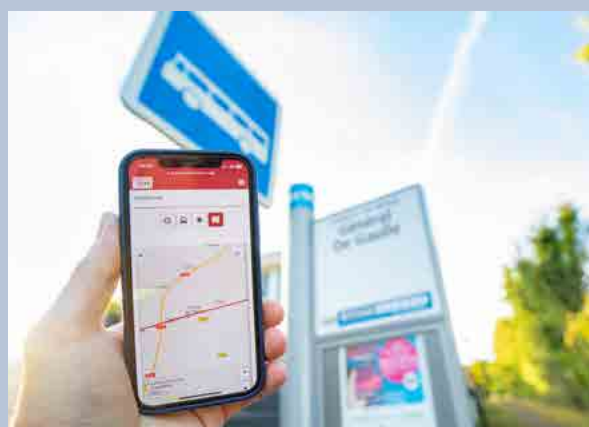
Transport scolaire au cœur du quotidien des familles

Chaque jour de la semaine, 271 circuits scolaires relient en autocar les communes et les établissements scolaires, de la maternelle à la terminale. Le Grand Reims gère les transports scolaires de 137 communes de la Communauté urbaine.

Je passe, je bipe ! Une nouvelle façon de prendre mon bus

Depuis septembre, tous les élèves d'élémentaire (CP au CM2) sont dotés d'une carte magnétique à valider en prenant le bus. Expérimentée au 1^{er} semestre 2022 sur quelques circuits scolaires, la billettique est désormais étendue du CP au CM2. L'expérimentation de la validation des cartes est prolongée pour tous les élèves de grande section de maternelle. Au total, ce sont un peu moins de 2 000 élèves de la GS au CM2 qui sont équipés d'une carte nominative et 7 000 en incluant les collégiens et lycéens. L'abonnement aux transports scolaires coûte 12 € / an (trajets et carte magnétique compris).

> Plus d'infos sur www.grandreims.fr



Mon car en temps réel

Chaque carte de transport est équipée d'un QR code permettant aux parents de connaître les horaires de passage du car en temps réel, et notamment les retards ou absences. En s'inscrivant gratuitement, chacun peut suivre le car et vérifier si son enfant est bien monté à bord. Une fonctionnalité sécurisante pour les parents qui s'assurent que les enfants sont bien arrivés à destination. Un outil précieux pour le Grand Reims qui recense les données de fréquentation.

> Inscription sur www.grandreims.fr,
rubrique Transports scolaires « Mon car en temps réel ».

57
véhicules

7 000
élèves
transportés de la petite
section à la terminale

12 €
un an d'abonnement



SCIENCES

A la recherche de l'innovation de demain

Chaque année, les recherches d'une vingtaine de doctorants sont soutenues par le Grand Reims. Travaux sur la bioéconomie, sur le développement de matériaux plus durables, autant de thèses qui contribuent à enrichir l'innovation du territoire.

Adélaïde Leroy, est doctorante à l'Institut de thermique, mécanique et matériaux (ITheMM). Depuis 3 ans, elle travaille sur les matériaux composites en fibre de lin, et notamment sur les plastiques renforcés avec cette fibre. « *J'étudie le comportement de ces matériaux (chute, entrecroquement) et développe des outils de modélisation de ces impacts qui sont ensuite utilisés par les ingénieurs* », précise Adélaïde Leroy, qui a remporté, en 2021, le prix des Fondations dans le cadre de « Ma thèse en 180 secondes ».



Adélaïde étudie la fibre de lin pour favoriser de futurs usages industriels.

Exit les matériaux polluants

Ses recherches visent à généraliser l'utilisation de ces fibres issues des cultures agricoles dans l'industrie. « *Dans le secteur automobile, on les utilise à l'intérieur du véhicule mais très peu en carrosserie. A terme, cela sera possible* », indique cette étudiante de 3^e cycle. La fibre de lin constitue un matériau d'avenir car elle est locale, biodégradable, neutre en carbone et moins coûteuse que les composants

actuels. La Communauté urbaine soutient particulièrement les travaux de doctorants en lien avec l'agroéconomie.

En effet, ces travaux nourriront le progrès de demain. Certains doctorants, comme Adélaïde Leroy, deviendront enseignants-chercheurs afin de transmettre leur savoir aux générations suivantes.



Mira Abou Rjeily

Doctorante à l'ITheMM, thèse co-financée par le Grand Reims et l'URCA



Je travaille sur le couplage de deux procédés thermochimiques : la décomposition des déchets par la forte chaleur et la production de gaz de synthèse. Ma recherche contribue à revaloriser la biomasse, à créer de la valeur ajoutée et s'inscrit dans la stratégie hydrogène portée par la région Grand Est.



Plus de 2,5 M dédiés à la recherche

Le Grand Reims accompagne financièrement l'enseignement supérieur et la recherche pour un montant de 2,5 M d'euros chaque année. Au niveau de l'Université Reims Champagne-Ardenne (URCA), le Grand Reims co-finance l'allocation doctorale de certains doctorants à 50 %. Elle participe aussi au financement du dispositif « Ma thèse en 180 secondes » et investit indirectement dans le Centre européen de biotechnologie et bioéconomie (CEBB).

PÔLE FORMATION UIMM

Champagne-Ardenne

Campus de REIMS - 3 rue Max Holste

Alternance du BAC au BAC+5

Technologies Industrielles | Management, Gestion & Commerce | Informatique & Numérique

Formation Continue pour les salariés et demandeurs d'emploi

Administratif, RH & Financier | Technologies Industrielles | Langues | Formations règlementaires
Organisation Industrielle | Management, Gestion & Commerce | Informatique & Numérique

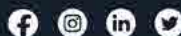
Conseil aux entreprises

Lean Management | Robotique & Automatismes

The logo for UIMM, consisting of the letters 'UIMM' in white on a blue rectangular background.The text 'PÔLE FORMATION Champagne-Ardenne' in white on a blue rectangular background.The text 'LA FABRIQUE DE L'AVENIR' in white on a red rectangular background.A wide-angle photograph of the UIMM campus in Reims at sunset. The sky is a mix of orange, pink, and purple. The building has large glass windows reflecting the sky. In the foreground, there are rows of young trees in a landscaped area.

CHARLEVILLE-MÉZIÈRES | REIMS | TROYES | SAINT-DIZIER

www.formation-industries-ca.fr





VIE ETUDIANTE

Les jeunes prennent la parole

Pour cette rentrée scolaire, des réunions d'échanges entre étudiants, associations étudiantes et acteurs locaux de l'enseignement supérieur sont organisées par le Grand Reims. Ces réunions en « focus groupes » se tiendront à raison de quatre fois par an. Pénélope Sébastien a rejoint la démarche pour partager ses idées.

► **Pourquoi avez-vous adhéré aux focus groupe « Vie étudiante » ?**

« J'ai décidé de reprendre mes études après une pause de six ans. Ce recul m'a permis d'identifier plusieurs axes d'amélioration concernant la vie étudiante de la ville de Reims. J'aime ma ville et je souhaite l'aider à progresser en apportant mes idées. C'est une pierre que je peux facilement ajouter à l'édifice. »



Pénélope Sébastien étudiante en Bachelor vente spécialité e-commerce, au lycée Saint-Michel.

► **Est-ce important pour vous d'inclure les étudiants aux projets de la collectivité ?**

« Bien sûr. Comme on le dit souvent : l'avenir, c'est la jeunesse. On a tendance aujourd'hui à vouloir représenter les goûts et envies des jeunes adultes pour susciter l'envie, quel que soit le produit. Qui de mieux que la cible elle-même pour améliorer son produit ? »

► **Quels sont les sujets que vous aimeriez aborder ?**

« La diversité dans les événements culturels. De mon côté, je suis très musique, et plus particulièrement le métal. Seulement, si je ne souhaite pas fréquenter de bar alors je ne trouve rien qui me corresponde musicalement parlant. Je me souviens de concerts à la Cartonnerie il y a quelques années, où des élèves venaient même d'Amiens ou encore Château-Thierry pour fêter l'obtention de leur année scolaire. C'était fun ! C'est agréable de voir d'autres choses, se vider la tête et passer du bon temps. »



APPEL A CANDIDATURE

Toi aussi tu veux participer ?

Pour être présent aux réunions d'échanges organisées par la collectivité et partager tes idées, ou pour simplement obtenir davantage d'informations : contacte reims-campus@grandreims.fr. Ces rencontres permettront d'échanger directement sur les besoins et les attentes de la communauté étudiante. Le fruit de ces échanges doit permettre de nourrir les politiques étudiantes et les actions qui en découleront.

Les bons plans

Imaginée par les étudiants pour les étudiants rémois, la carte nominative Student Pass n'attend que toi pour que tu profites au maximum de ta vie étudiante dans la cité des Sacres ! Restaurants, bars, loisirs, prêt-à-porter... elle donne accès à des bons plans dans plus de 120 établissements partenaires à Reims et à Lille. A l'adhésion, tu bénéficies de 72 euros offerts sur ta carte sans minimum d'achat, utilisable dans les commerces partenaires. C'est LA carte à avoir.

> Disponible au prix de 15 euros sur studentpassreims.fr

TRANSPORTS COLLECTIFS

Baisse de tarifs pour les étudiants

Des tarifs plus attractifs pour les étudiants empruntant le car scolaire ou l'une des quatre lignes régulières du territoire ont été mis en place par le Grand Reims. Baisse du budget transport et hausse de l'utilisation des transports publics : double enjeu pour la collectivité.

Etudiant à Reims tout en habitant le Grand Reims ? Pour vous rendre à la fac sans utiliser la voiture, deux solutions s'offrent à vous : emprunter le réseau de cars scolaires dans la limite des places disponibles ou voyager via l'une des quatre lignes de bus régulières du territoire de la communauté urbaine. Afin d'alléger le budget transport des étudiants et pour les encourager à prendre les transports publics, le Grand Reims a baissé ses tarifs depuis septembre dernier.



Le coût des transports pèse sur le budget des jeunes.

30 euros pour deux mois

Auparavant, passé la terminale, un étudiant devait payer un forfait de 52,80 euros tous les deux mois pour utiliser le bus scolaire rejoignant Reims. Désormais, il débourse seulement 30 euros pour deux mois de transport. Une baisse significative pour la soixantaine

d'étudiants qui utilise le réseau scolaires chaque année. Sur les quatre lignes régulières du Grand Reims (210, 220, 230, 240), là aussi, un tarif spécifique aux étudiants est appliqué. Comptez 18 euros le carnet de 24 tickets (soit 24 trajets) et 15 euros l'abonnement mensuel.

> Pour bénéficier de l'un de ses avantages, un justificatif est demandé (carte d'identité, certificat de scolarité, contrat d'apprentissage, carte mobilité inclusive).

Plus d'infos sur www.reims-campus.fr

LOGEMENT

Un label pour bien choisir sa résidence

Nouvelle année, nouvelle ville ! Il est parfois difficile de savoir quelle résidence étudiante choisir lorsque l'on ne connaît pas le territoire. Le Grand Reims fait partie des trois collectivités qui expérimentent la mise en œuvre d'un label garantissant la qualité des résidences étudiantes. Porté par l'Association des villes universitaires de France (AVUF), le label orientera les étudiants et leur famille en distinguant les résidences selon une cinquantaine de critères. Proximité des commerces, sécurité ou encore lien social, autant

de critères passés à la loupe dans deux résidences étudiantes rémoises (Foyer Rémois et MGEL logement) qui ont testé cette année le futur référentiel du label. Les premières labélisations devraient commencer courant mai 2023, afin de fournir une liste des résidences labélisées pour la rentrée universitaire de 2023. Ce label pourra aussi distinguer les résidences favorisant l'accueil et les services dédiés aux étudiants étrangers.

> Retrouvez l'atlas du logement étudiant sur www.reims-campus.fr rubrique « se loger ».





RENOVATION URBAINE

Le quartier des Châtillons entame sa mue

A Reims, le quartier des Châtillons se métamorphose progressivement grâce à une convention signée avec l'Agence nationale de rénovation urbaine (ANRU). Rénovation des logements, raccordement au réseau de chauffage urbain, accès à de nouvelles mobilités : le quartier fait figure d'exemple.



L'investissement prévisionnel de 370 millions d'euros vise notamment à améliorer le confort thermique des logements via le raccordement au réseau de chaleur urbain.

Le quartier des Châtillons fait l'objet d'un vaste projet de renouvellement urbain via notamment la restructuration complète à venir de la place des Argonautes et la réhabilitation de logements. La plupart de ces changements s'opèrent sous le prisme de la transition écologique. 2 322 logements du quartier seront à terme réhabilités via des travaux d'isolation, afin d'obtenir un gain énergétique de 40 %. Les habitants gagnent aussi en qualité de vie, avec la création de balcon pour un tiers des logements ou le remplacement des équipements vétustes. Plus de 2 000 logements vont être raccordés au

nouveau réseau de chauffage urbain, permettant aux habitants de bénéficier d'une énergie vertueuse à un tarif maîtrisé.

Mobilité

Enfin, une des deux futures lignes de bus à haut niveau de service traversera le quartier d'ici 2027, reliant le centre commercial de Cormontreuil et les Epinettes. Le quartier est déjà un nœud important du réseau de bus avec une fréquentation élevée, comme l'arrêt Colomb et ses 2 300 mouvements journaliers. Tous ces projets visent ainsi à recomposer un quartier plus vivant, ouvert, connecté et où il fait bon vivre.

Le saviez-vous ?

La convention de rénovation urbaine concerne les quartiers Croix-Rouge, Orgeval, Europe et Châtillons, à Reims. Co-signée par la ville de Reims, le Grand Reims, l'ANRU et les trois bailleurs principaux du territoire (ainsi qu'Action logement et la Caisse des dépôts), elle couvre la période 2019-2024. Depuis septembre, Catherine Vautrin, présidente du Grand Reims, a été nommée à la tête de la présidence de l'ANRU.

PROSPECTIVE

La ville de demain dessinée par les étudiants

« Comment les jeunes voient le Reims de demain » ? L'association Cobaty Reims Champagne, fédération internationale de la construction de l'urbanisme et de l'environnement, a lancé un concours à destination des lycéens et étudiants, dans le cadre de la démarche « Inventons le Reims d'après ».



Place au végétal

Lycée François Arago

Le projet qui a décroché la première place du podium a pour but d'apporter de la fraîcheur au centre-ville. Comment ? Avec des rafraîchisseurs dans les rues, des plantes qui grimpent le long des façades, une place Drouet d'Erlon complètement végétalisée... Mais aussi par la suppression des véhicules motorisés, ainsi que le remplacement des tramways électriques par des tramways sur pneus pour bénéficier d'une réduction du bruit en centre-ville, avec une liaison au départ de la route de Witry jusqu'à Tinqueux.



100 % vélo

Centre de Formation des Apprentis

Les apprentis du BTP CFA Marne ont conçu un projet 100 % vélo. Les élèves ont décidé de modifier quelques axes de circulation ainsi que des emplacements de parking, afin de laisser une plus grande place aux pistes cyclables et ainsi éviter au maximum les accidents. Pour éviter les vols ou les dégradations de vélos, les étudiants pensent à des hangars connectés, qui permettraient de stocker les vélos en intérieur sur une courte durée (lors d'une course par exemple).



Parcours sportifs connectés

Etudiants STAPS

Les élèves de l'UFR STAPS (Sciences et techniques des activités physiques et sportives) ont imaginé différentes manières d'ajouter des parcours sportifs à Reims et dans le Grand Reims, notamment via la création de boucles cyclables afin de découvrir la montagne de Reims, mais aussi de parcours connectés. Des bornes seraient mises en place afin d'indiquer au coureur sa fréquence cardiaque, ou encore connaître son chrono... Ils ont également émis l'idée de créer des terrains de sport universels grâce à l'achat d'un appareil qui dessinerait les lignes à la demande.

Les dix équipes participantes ont présenté leur projet en juillet 2022 devant un jury composé d'Arnaud Robinet, maire de Reims, Catherine Vautrin, présidente du Grand Reims, Joël Le Golf, président fédéral de Cobaty ainsi que des membres Cobaty, avec à la clé un prix de 3 000 euros à partager.

Les étudiants ont présenté leur vision du territoire à l'hôtel de ville de Reims.





PLAN PLUIE

Des toits absorbants

Le Grand Reims végétalise progressivement les toits de certains de ses bâtiments pour absorber les pluies. Cela permet d'éviter de saturer le réseau d'eaux pluviales et de reconquérir les surfaces imperméables. Mais pas seulement...

Sur le toit de l'hôtel de communauté, rue Eugène Desteuque à Reims, sept variétés de sedums résistantes à la sécheresse ont été plantées. Ces plantes grasses vont ainsi stocker l'eau de pluie, la consommer et l'évapo-transpirer, diminuant l'effet d'îlot de chaleur urbain. L'installation végétale de 400 m², qui a nécessité un investissement de 150 000 euros, permet aussi d'améliorer l'isolation thermique du bâtiment, en hiver en le protégeant du froid et en été en bloquant les rayons du soleil.



Le couvert végétal composé de plantes rases, type sedum, sur 400 m² diminue l'effet d'îlots de chaleur.

Sur le toit du bâtiment de la direction de l'eau et de l'assainissement du Grand Reims, rue Arthur Décès, les travaux s'échelonneront en deux phases (en 2022 et 2024) via la réfection de l'étanchéité, la végétalisation et l'installation de panneaux photovoltaïques. La couverture végétale de 488 m² permettra ainsi d'absorber et réguler un volume de pluie de plus de 30 mm, autant d'eau qui ne s'accumulera pas vers le réseau

en cas de fortes averses. Un enjeu de taille puisque le bâtiment se situe sur le bassin versant du quartier Jean-Jaurès régulièrement sujet aux inondations. Ces travaux sont subventionnés à 80 % par l'Agence de l'eau (AESN). L'accompagnement devrait s'étendre dans les années à venir sur tout le territoire aux habitations privées...

> Plus d'infos sur www.eau-grandreims.fr

La pluie, ressource précieuse

Début 2023, le Plan pluie, schéma directeur de gestion des eaux pluviales, entrera en vigueur dans le Grand Reims. L'eau qui tombe du ciel est une précieuse ressource pour alimenter les nappes phréatiques des 45 captages du territoire.

Hors, jusqu'ici, ces eaux sont captées par le réseau d'eaux pluviales puis rejetées vers le milieu naturel sans traitement, causant parfois inondations et/ou pollutions. Il s'agit désormais de gérer l'eau de pluie au plus près de son point de chute, en l'infiltrant dans le sol, via un revêtement perméable, ou en la stockant et en la réutilisant pour arroser les espaces verts ou alimenter les WC par exemple.

30 mm
de pluie captés
par les toits végétalisés

1 000 €
d'aide pour chaque
habitation déconnectée
du réseau d'eaux
pluviales

L'ASSURANCE,



C'EST AUSSI NOTRE MÉTIER.



Coût variable
selon opérateur

Réalisez votre devis d'assurance auto en quelques minutes,
nous nous occupons du reste !

AGIR CHAQUE JOUR DANS VOTRE INTÉRÊT
ET CELUI DE LA SOCIÉTÉ



NORD EST

Renseignez-vous auprès de votre agence ou conseiller pour connaître les conditions de nos offres d'assurances.

* Exemple de cotisation mensuelle d'assurance automobile, en formule EKO pour une Renault CAPTUR mise en circulation en 05/2019, à usage strictement privé, parcourant plus de 7000 Km par an, stationnée la nuit dans un jardin privé, s'élève à 23€ / mois. Le conducteur principal a un CRM (coefficient de réduction-majoration) de 0.50 et au cours des trois dernières années il a eu deux sinistres non responsables, il bénéficie d'une réduction Avantage Bon Conducteur de -10% et d'un bonus fidélité de -10 % sur sa cotisation. Au cours des trois dernières années, il n'a pas fait l'objet d'une suspension de permis de plus de deux mois, d'une condamnation pour état d'ivresse, il n'a pas eu de sinistre en état d'ivresse, et n'a pas été rélégué par son précédent assureur pour un motif de sinistralité ou de non-paiement de cotisation. Il n'existe pas au foyer de personne(s) titulaire(s) d'un permis de moins de 3 ans et non assurée(s) par ailleurs en tant que conducteur(s) principal(aux). Tarif en vigueur au 01/04/2022, susceptible d'évolution. Sous réserve d'acceptation de votre demande.

Les contrats d'assurance dommages sont assurés par Pacifica, filiale d'assurance dommages de Crédit Agricole Assurances, Pacifica, Société Anonyme au capital entièrement libéré de 442 524 390,00 euros, entreprise régie par le Code des assurances. Siège social : 8/10 boulevard de Vaugirard 75724 Paris cedex 15. 352 358 865 RCS Paris. N° de TVA : FR 95 352 358 865. Les événements garantis et conditions figurent aux contrats.

Contrats distribués par CAISSE REGIONALE DE CREDIT AGRICOLE MUTUEL DU NORD EST - Société coopérative à capital variable - Agréée en tant qu'établissement de Crédit - Société de courtage d'assurances immatriculée au Registre des Intermédiaires en Assurances sous le numéro ORIAS 07 022 663 (www.orias.fr) - RCS Reims n° 394157 085 - Siège social : 25 rue Libergier - 51088 REIMS.

L'actu

près de chez vous



33 **BEINE BOURGOGNE**

34 **CHAMPAGNE VESLE**

35 **FISMES ARDRES ET VESLE**

36 **NORD CHAMPENOIS**

37 **REIMS METROPOLE**

38 **RIVES DE LA SUIPPE**

40 **TARDENOIS**

41 **VALLEE DE LA SUIPPE**

42 **VESLE ET COTEAUX**

143
communes

300 000
habitants

9 pôles
territoriaux

POLE BEINE-BOURGOGNE

Witry-lès-Reims

révise son « Solfèges »

Un vaste projet de restructuration urbaine est actuellement en cours aux Solfèges, à Witry-lès-Reims. Au terme de trois phases de travaux, le quartier fera peau neuve à l'horizon 2029.

L'obsolescence d'immeubles de l'avenue des Nelmonts, de la rue Ernest Lemoine et de la rue de la Neuville, a conduit la commune, le Foyer Rémois et le Grand Reims à concevoir un projet de rénovation passant par des démolitions et des reconstructions. La finalité donnera lieu à une nouvelle offre de logements en phase avec les enjeux environnementaux et énergétiques actuels. La restructuration du quartier commence par la démolition des 142 logements et 6 cellules commerciales existantes.

Mixité de l'offre

A l'issue des trois phases de travaux programmées, 158 logements moins énergivores et 5 cellules d'activités dessineront un « nouveau » quartier faisant la part belle aux

espaces verts. Services et commerces seront quant à eux centralisés autour de la rue Ernest Lemoine. Le nouveau quartier devrait être entièrement achevé fin 2028, début 2029.

La politique de l'habitat fait partie intégrante des compétences portées par le Grand Reims. L'objectif de la collectivité est de contribuer au rééquilibrage de l'offre de logements locatifs sociaux sur son territoire. L'offre sera donc composée de logements locatifs sociaux, mais aussi de logements en accession à la propriété, et d'un béguinage. Bien entendu, le relogement des occupants actuels est déjà en cours par l'équipe du Foyer Rémois, en lien avec la commune de Witry-lès-Reims.

Pomacle : canalisation d'eau potable renouvelée

325 650 euros, c'est l'investissement réalisé afin de mener la rénovation de la canalisation d'adduction d'eau potable de la commune de Pomacle. Dans le cadre du programme communal d'aménagement de la voirie et de la réfection des chaussées qui en découle, le Grand Reims a entrepris fin juillet les travaux nécessaires en passant sous les routes départementales n° 30 et 31 (rue Le Fèvre, Grande Rue et rue de la Gare).

POLE BEINE-BOURGOGNE

BP 27 - place de la Mairie
WITRY-LÈS-REIMS
03.26.49.72.85





POLE CHAMPAGNE VESLE

Les Compagnons du Devoir repoussent les murs à Muizon

L'apprentissage a le vent en poupe et la réputation évidente des Compagnons du Devoir attire des effectifs revus à la hausse. La maison de Muizon va donc devoir s'agrandir pour héberger tous ses nouveaux résidents.

De 220 apprentis à Muizon en 2018, l'effectif est passé à 380 aujourd'hui ! Les Compagnons du Devoir ont accentué leur présence auprès des collégiens, dans les forums d'orientation et renforcer le maillage d'un réseau au plus proche des entreprises. « *La récente réforme de la formation professionnelle additionnée à une communication territoriale offensive a permis de changer l'image de l'apprentissage auprès des familles et donc de créer les conditions d'un engouement pour ces parcours avec bien moins de réticences* », explique Hervé Pointillart, délégué régional Grand Est des Compagnons du Devoir.

Pour faire face à cette hausse d'effectifs, la structure avait recours à des logements

dans le circuit hôtelier avec bus et accompagnateurs. Une solution qui ne pouvait pas être pérenne !

Exit le temporaire

Pour héberger dans les meilleures conditions les apprentis, la maison de Muizon a décidé de construire une extension du bâtiment de 800 m² répartis sur deux étages grâce à un bail conclu sur 35 ans avec le Foyer Rémois, le partenaire historique de la structure. Le Grand Reims, mais aussi le département de la Marne ainsi que la CAF (Caisse d'allocations familiales) de la Marne seront les financeurs du projet estimé à 2,6 millions d'euros, construction et équipement mobilier compris. Livraison du bâtiment attendue en 2024.

POLE CHAMPAGNE VESLE

18 rue du Moutier
GUEUX
03.26.03.69.29

POLE FISMES ARDRE VESLE

Une Bulle de succès

A la médiathèque de Courlandon, fraîchement rénovée, les férus de lecture côtoient les artistes en herbe, les fins stratèges ou encore les adeptes de yoga. Une bibliothèque mais pas que...

La nouvelle saison s'annonce variée ! Temps fort de l'automne, la Brigade des bonnes manières est programmée le 11 novembre prochain dans le cadre du festival Place à l'humour, mené en partenariat avec la Bibliothèque départementale de prêt. La troupe présentera un spectacle humoristique, à destination d'un public familial, sur les us et coutumes et autres règles de politesse. Divers ateliers sont aussi organisés ponctuellement jusqu'en décembre, comme des cours de peinture ou de sculpture, des initiations aux échecs (dès 4 ans), ou des séances de yin yoga.

Côté livres, un nouveau service de portage à domicile est mis en place

cette année afin d'amener de la lecture aux habitants des communes alentours ne pouvant se déplacer. Pour satisfaire les élèves des sept écoles primaires et le public familial fréquentant les locaux, la médiathèque veille à proposer une offre littéraire ciblant chaque tranche d'âge, des adultes bien sûr, en passant par les tout-petits et les ados, avec une belle collection de mangas. Le nombre d'emprunts traduit cette dynamique. Sur les six premiers mois de l'année, on comptabilisait déjà 3 300 prêts de livres, contre 3 015 sur la totalité de l'année 2021 (et 868 en 2017). Une attractivité qui n'est pas sans lien avec l'acquisition de nouveaux espaces de travail, grâce à des travaux menés en 2021.

> Festival Place à l'humour, samedi 11 novembre à partir de 15 h (spectacle gratuit).
Plus d'infos au 03.26.08.34.80.
mediatheque.fav@grandreims.fr

Le saviez-vous ?

Une conseillère numérique rejoindra l'équipe de la Bulle, très prochainement. Elle interviendra sur la commune de Courlandon, mais aussi à Fismes, Jonchery-sur-Vesle, Muizon, Gueux et Ville-en-Tardenois. Initiation au codage, dématérialisation des démarches, différents ateliers numériques seront proposés pour répondre aux besoins quotidiens des habitants.

POLE FISMES ARDRE ET VESLE

BP 45 - 10 rue René Letilly
FISMES
03.26.83.06.60





POLE NORD CHAMPENOIS

Quand le bois et le vin entrent en résonance

Dix salariés, 24 ans d'existence, une production annuelle de 1500 fûts... La Tonnellerie de Champagne fondée par Jérôme Viard est un partenaire de choix pour des cuvées d'exception.

Le saviez-vous ?

La tonnellerie ouvre ses portes et transmet son savoir-faire à qui veut connaître ses secrets dans le cadre de l'opération « Tonnelier d'un jour » mise en place par l'office de tourisme du Grand Reims.

Plus de renseignements sur www.reims-tourisme.fr

Après la période intense des vendanges champenoises, c'est dans l'hémisphère sud (Australie, Afrique du sud...) que seront expédiés d'ici quelques mois les prochains fûts conçus à Hermonville. « Nous travaillons peu à l'export, souligne le fondateur de cette entreprise artisanale créée en 1998, nous avons la chance de fonctionner à 70 % pour le marché local. »

Les fûts sont produits avec des chênes sessiles et pédonculés issus des forêts du Grand Est, dont beaucoup ont atteint l'âge de la maturité, soit 150 ans environ. Des essences locales, sans colle, sans produit de synthèse, Jérôme Viard apprécie le procédé vertueux qui aboutit à la création de ces contenants naturels pouvant contenir de 28 à 7 000

litres. La tonnellerie - une des rares en France capable de produire un foudre - a toute sa place sur le territoire du Grand Reims. « Alors qu'une cuve inox est imperméable à l'air, le fût en bois apporte une micro oxygénation au vin ce qui est recherché en Champagne, » explique le passionné. Réchauffement climatique oblige, le taux d'ensoleillement tend à faire grimper le taux de sucre du raisin champenois. « Avec un raisin de plus en plus mûr et de plus en plus sucré, l'équilibre entre le bois et le vin, est alors plus intéressant à travailler car plus subtil, » précise le chef d'entreprise, lui-même diplômé en œnologie. De la forêt à la cave, en passant par l'influence des caractéristiques d'une cuvée, la tonnellerie offre bien plus qu'un écrin au roi des vins.

POLE NORD CHAMPENOIS

2 place du maréchal de Lattre
de Tassigny
CAUROY-LÈS-HERMONVILLE
03.26.97.76.85

REIMS METROPOLE

Une chaleur plus écologique et plus économique

La réalisation d'une nouvelle chaufferie collective dans le quartier Orgeval, à Reims, va permettre de produire une chaleur issue à 80 % d'une énergie renouvelable locale. Et donc faire bénéficier les usagers d'un coût plus stable et compétitif !

La chaufferie d'Orgeval fait peau neuve : les travaux de rénovation ont débuté cet automne. Ils doivent permettre à la chaufferie de recevoir, fin 2023, un nouvel outil de production décarboné. Une chaudière biomasse (fonctionnant au bois-énergie) d'une puissance de 3,5 mégawatts alimentera les quelque 2 000 équivalents-logements raccordés au réseau de chaleur urbain.

A terme, le mix énergétique utilisé par cette chaufferie sera composé de 80 % de bois (plaquette forestière), énergie renouvelable locale par excellence, et de 20 % de gaz, contre 100 % jusqu'à présent.

Cercle vertueux

Grâce à cette nouvelle chaudière, de fabrication

française, consacrant une installation industrielle performante et décarbonée, le prix de la chaleur dispensée aux usagers du réseau sera plus compétitif et plus stable que le prix actuel du gaz. Si l'on considère que 1 000/1 500 tonnes de bois représentent un emploi (équivalent temps plein), la nouvelle chaufferie d'Orgeval doit contribuer au développement d'emplois durables et non délocalisables, participant ainsi à la lutte contre la précarité énergétique et favorisant une économie circulaire vertueuse.

Le saviez-vous ?

Environ 6 000 tonnes de biomasse seront alors utilisées annuellement, en provenance d'exploitations forestières situées dans un rayon de moins de 100 km de la chaufferie. Ces 80 % de bois éviteront l'émission de 3 900 tonnes par an de CO₂ (gaz carbonique), soit l'équivalent de 1 580 voitures retirées de la circulation !

POLE REIMS METROPOLE

3 rue Eugène Desteuque
REIMS
03.26.77.78.79





POLE RIVES DE LA SUIPPE

Des vacances au top pour s'éclater entre jeunes

Lancer des activités pour les ados, c'est le pari relevé par le pôle des Rives de la Suipe depuis le printemps dernier. De nombreuses activités extra-scolaires sont désormais proposées aux collégiens pendant chaque vacances.

Le dispositif Team Ados a été inauguré lors des vacances du printemps dernier. Initialement, les jeunes sélectionnaient à l'inscription les animations auxquelles ils souhaitent participer telles que le tournoi de switch, la sortie roller, le laser game ou encore Pékin Express. Le succès rencontré a amené l'équipe du service jeunesse à développer de nouvelles animations. Cet été, une semaine à la carte, ainsi qu'un séjour en gîte à la base nautique du lac de Madine, ont rassemblé une dizaine d'ados scolarisés au collège de Pontfaverger.

par des ados qui ont fréquenté plus jeunes l'accueil de loisirs des 9-12 ans. Une semaine à la carte (avec animations poker, piscine ou Koh-Lanta) est d'ores et déjà programmée pendant les vacances de la Toussaint. Le programme 2023 se profile également ! Grâce au cofinancement de la Caisse d'allocations familiales de la Marne et du Grand Reims, les familles ont à charge une participation d'environ 11 euro pour une journée complète et 160 euros pour le séjour d'été.

> **Infos et inscriptions :**
rives-suipe.grandreims.fr/les-services/accueil-extrascolaire/
 06.75.57.87.64

POLE RIVES DE LA SUIPPE

2 rue de Nayeux
 PONTFAVERGER
 03.26.24.54.75

Surprise par l'engouement général, l'équipe projette de pérenniser le panel d'activités, souvent plébiscité



Bien plus qu'un appartement

Découvrez la Résidence Services qui va changer votre quotidien !

Emménagez en coeur de ville, dans un appartement lumineux, et profitez d'espaces communs chaleureux (salon, bar, bassin balnéo, restaurant...). Pour un quotidien simple et souriant, nous avons imaginé des formules de services qui s'adaptent également à vos besoins et votre mode de vie. A vous de choisir !



NAHOMA
RESIDENCES & SERVICES
— REIMS —

0801 07 00 02 Service & appel gratuits

34-36 Bd Henry Vasnier 51100 REIMS
nahoma.fr/reims



POLE TARDENOIS

Passer au renouvelable en mode citoyen

La commune de Ville-en-Tardenois innove en alliant respect de l'environnement et dynamique participative. Soucieuse de fédérer la population autour d'un projet durable, elle se lance dans les énergies renouvelables aux côtés des habitants.

Le saviez-vous ?

Le groupe de travail est composé de Sandra Ganier et Emmanuelle Olguin, toutes deux conseillères municipales, ainsi que d'un noyau dur de Tardenevilliens motivés. Ils sont accompagnés par le réseau Gecler (Grand-Est, citoyen et local, d'énergie renouvelable) et notamment l'Agence locale des énergies renouvelables des Ardennes (ALE 08).

Après avoir scruté les bâtiments de la commune et s'être inspiré du cadastre solaire du territoire, c'est finalement le gymnase - propriété du Grand Reims - qui s'est avéré le choix idoine pour une future installation photovoltaïque du fait de son toit orienté plein sud. Si l'audit financé par le Grand Reims le confirme, des panneaux y seront installés ! L'originalité du projet qui émerge tout juste est d'être mené collégialement.

Retombées locales

« Nous sommes conscients de la nécessité à la fois d'un mix énergétique et de l'implication directe des habitants, d'autant plus que lorsqu'un euro est investi localement au capital d'une installation d'énergie renouvelable,

ce sont 2,5 euros qui sont créés pour le territoire » affirme le maire Thierry Briançon, « contre moins d'un euro quand le projet est totalement privé, » selon le maire. A terme, la création d'une Société où chacun pourra être actionnaire est envisagée, telle une société coopérative d'intérêt collectif (Scic) ou une société par actions simplifiée (SAS), par exemple. Après le gymnase, la commune espère voir fleurir des panneaux sur d'autres bâtiments, voire sur les toits des particuliers !

POLE DU TARDENOIS

9 rue des Quatre Vents
VILLE EN TARDENOIS
03.26.61.85.95

VALLEE DE LA SUIPPE

La Filature continue à tisser sa toile culturelle

L'espace socio-culturel de Bazancourt a fêté ses dix ans en juin dernier. Un moment de liesse qui rend compte d'une grande attractivité sur le territoire mais aussi d'un nouvel élan avec la saison qui vient de débiter.

POLE VALLEE DE LA SUIPPE

BP2 - 19 rue Gustave
Haguenin
BAZANCOURT
03.26.49.72.70

La convivialité, tel est le maître-mot de la Filature, espace socio-culturel de Bazancourt qui réjouit la commune depuis dix saisons. Au gré de rendez-vous éclectiques, la salle s'ouvre au public pour des activités extraordinaires, mais aussi des spectacles, orientés vers toute la famille.

Pour ce premier trimestre de la saison 2022-2023, pas moins de neuf spectacles sont programmés : de la danse, des arts circassiens, des comptines, de l'improvisation théâtrale, toujours avec l'objectif de faire naître des sourires

complices sur les visages. Aussi, la Filature invite à des projections de films, des séances organisées par Ciné Ligue, afin de diffuser le cinéma dans les communes du territoire dépourvues de salles. La médiathèque, quant à elle, reçoit les familles pour des temps-forts. Rencontres avec des auteurs, ateliers créatifs, expositions artistiques. Autant de moments espiègles qui rassemblent autour de l'éveil culturel et qui font écho à une ouverture socio-culturelle. Un lien se crée aussi avec les habitants pour améliorer leur quotidien ou rompre l'isolement, à l'instar

des ateliers d'initiation au numérique, organisés par Emmaüs Connect, ou des soirées jeux de société à la ludothèque. En créant ces liens forts, la Filature mène à bien son projet de porter une attention accrue à son public !

> Renseignements :
03.26.48.65.00
ou lafilature@bazancourt.fr





POLE VESLE ET COTEAUX

Un collectif d'architectes pour redynamiser Trépail

Revaloriser les milieux ruraux à travers des résidences d'architecture et de paysage. C'est l'objectif du programme Pour de nouvelles ruralités, architectures et paysages du quotidien, qui regroupe les six Parcs naturels de la région Grand Est.

Niché entre les vignes et la forêt, le village de Trépail présente une morphologie compacte sans possibilité d'extension. Côté commerces par exemple, la commune de 441 habitants ne dispose pour l'heure que d'un dépôt de pain et d'un distributeur de pizzas. « Il s'agit à travers ce projet de réfléchir à la réhabilitation d'un ensemble de 1 000 m² environ regroupant la mairie, l'école récemment désaffectée, le foyer rural et une ancienne salle des fêtes autour d'une grande cour, explique Denis Boudville, maire. L'idée serait de créer par exemple un bistrot de pays et un multiservice plus important que l'actuel... ». Le collectif Nou(e)s a été choisi pour mener ce projet culturel architectural qui devra prendre en

compte l'ensemble de la commune, et intégrer les connexions possibles avec des éléments significatifs du paysage. Début septembre, une synthèse des projets issus de cette résidence, menée en partenariat avec le Parc naturel régional de la Montagne de Reims et financée par la région Grand Est, a été présentée aux élus de la commune, du Grand Reims ainsi qu'aux habitants. La pose de la première pierre est espérée raisonnablement pour 2026.

> Plus d'infos sur les résidences d'architecture et de paysage www.parc-montagnedereims.fr

POLE VESLE ET COTEAUX

Place de la République
RILLY-LA-MONTAGNE
03.26.49.19.06

LES GIRANDIÈRES
Résidences Seniors



**Raymond
retrouve
le sourire en
résidence seniors**



14 | 15
**PORTES
OUVERTES** **octobre** 2022
10h > 18h

**Faites une visite qui pourrait
vous changer la vie ?**



- Appartements tout confort en location
- Services & activités
- Personnel qualifié 24h/24
- Restaurant ouvert 7j/7

RÉSIDENCE SENIORS
REIMS • 140, rue des Capucins

www.girandieres.com 0 800 969 696 Service & appel gratuits

SAS RESURE ETIMES SENIORS - RCS MEAUX 797 488 723 - Crédits photos : My Photo Agency & Getty Images. Photos non contractuelles - Agence & Vial.



**OFFICE NOTARIAL
DE WITRY-LÈS-REIMS**
Service Immobilier : 03 26 97 25 94

**CLARISSE CAILTEAUX-BRICE
& VALENTIN CAILTEAUX**
2, avenue de Rethel - Witry-lès-Reims



51057-898
Ville : Reims (51100)
MAISON A VENDRE A REIMS -
Secteur NEUFCHATEL
Maison accolée des deux côtés, comprenant :
au r/c : entrée, cuisine, salon - séjour et wc,
à l'étage : palier, trois chambres et salle de bains
avec wc. Sous-sol avec garage.
Jardinet avec dépendance.
VISITE VIRTUELLE DISPONIBLE
APRES CONTACT
Classe énergie : E - Classe climat : E
Prix : 188 200 € Charge acquiesceur
dont 8 200 € Honoraires de négociation
(soit 4,36 % T.T.C. du prix net vendeur)
Responsable dossier : Pierrick LOHOU



51057-903
Ville : Jelsus-sur-Sauppe (51110)
MAISON A VENDRE A
JELSUS-SUR-SUIPPE
Pavillon individuel de plain pied comprenant :
entrée, cuisine, séjour, salle de bains, trois
chambres et salle de bains avec wc, jardin.
Classe énergie : F - Classe climat : G
Prix : 198 600 € Charge acquiesceur
dont 8 400 € Honoraires de négociation
(soit 4,51 % T.T.C. du prix net vendeur)
Responsable dossier : Pierrick LOHOU



51057-907
Ville : Witry-lès-Reims (51420)
MAISON A VENDRE A WITRY-LÈS-REIMS
Pavillon individuel de plain pied de confort
d'environ 100m², comprenant : - au r/c : entrée,
salon - salle à manger avec cheminée insert,
cuisine équipée, chambre, salle de douches avec
wc, - à l'étage : palier, quatre chambres et salle
de bains avec wc. Sous-sol total, jardin avec
piscine chauffée, semi-enterrée.
VISITE VIRTUELLE DISPONIBLE
APRES CONTACT
Classe énergie : E - Classe climat : C
Prix : 396 200 € Charge acquiesceur
dont 200 000 € Net vendeur
dont 16 200 € Honoraires de négociation
(soit 4,26 % T.T.C. du prix net vendeur)
Responsable dossier : Pierrick LOHOU

Retrouvez nous sur www.cailteaux-witrylesreims.notaires.fr ou sur [fb @cailteauxwitrylesreims](https://www.facebook.com/cailteauxwitrylesreims)

stockerseul.com
Plus d'espace pour **vivre mieux !**

BESOIN D'ESPACE ?

**LOCATION DE BOX
DE RANGEMENT**

Vente de cartons / Réception de vos marchandises



Accès illimité 7j/7



Box individuel de 2 à 15 m²
Centre sous vidéosurveillance

SELF-STORAGE

MATÉRIEL DE
MANUTENTION

CARTONS

ESPACE ENTièrement
SÉCURISÉ

ACCESSIBLE 24H/7J

Marché de Gros

ZAC FARMAN

8 Allée Alberto Santos Dumont

51100 REIMS

reims@stockerseul.com

Plus d'informations :



03 26 88 27 30



REIMS A TABLE

Les burgers de Jeanne près de chez vous...

Médaille d'or de la catégorie « Cuisine vite fait, bien fait, sur le pouce, à emporter » du concours Reims à Table, le food truck « Chez Jeanne » affiche fièrement son trophée. Jeanne et son équipe se baladent de villages en villages dans le Grand Reims.



► Quel est le concept de « Chez Jeanne » ?

C'est un food truck, que nous avons ouvert en 2019. Notre concept, c'est la simplicité ! On cuisine simple, avec des produits de qualité et extras frais. On propose une carte de huit burgers (dont un végétarien) réalisés avec du pain artisanal, une sauce maison, des légumes préparés sur place, de la viande française et des frites fraîches, et enfin une sélection de six fromages AOP. Avec chaque semaine (ou presque), un burger éphémère.

Le saviez-vous ?

Le concours Reims à Table fera son grand retour pour une deuxième édition. Elle débutera dès le printemps prochain pour une durée d'environ 2 mois. A vos fourchettes pour cette nouvelle olympiade gourmande !

► Qu'est-ce que vous a apporté le concours Reims à Table ?

J'avais une réelle envie de participer car j'ai le goût du challenge et de la compétition. Au-delà d'une nouvelle clientèle, ce concours m'a apporté davantage de confiance en moi et une belle reconnaissance pour mon travail. Je suis ravie d'avoir obtenu la médaille d'or de ma catégorie.

► Pourquoi le choix d'un Food Truck ?

D'abord pour le côté convivial. Mais aussi pour la liberté de mes choix de déplacements : aucune sortie n'est la même et cela évite la monotonie. Je me déplace essentiellement dans les villages autour de Reims, et bien plus loin lors de privatisations.

Une 2^e édition dans les fourneaux

Pour cette première édition, pas moins de 14 500 participants ont distingué les établissements dans chacune des catégories : gastronomique/raffinée ; gourmande/traditionnelle ; bistrot/bar à manger ; cuisine du monde et vite fait / bien fait. 20 lauréats ont été récompensés parmi lesquels les médaillés d'or : Le Petit Basque, Le Jardin, Le Cul Sec, 231 East Street et Chez Jeanne. En juin dernier, les restaurateurs étaient réunis autour du parrain de la première édition de Reims à table, le chef triplement étoilé de l'Assiette Champenoise, Arnaud Lallement pour se voir remettre les prix décernés.

Les participants ont encouragé leurs restaurants préférés via l'application Reims à Table.





ERICK BAERT, LE GRAND POUVOIR DE L'IMITATION

Quand ? Le 26 novembre
à 20 h 30

Où ? À la Spirale, à Fismes

Véritable **phénomène de l'imitation**, Erick Baert a répondu à l'invitation de la Spirale pour un show unique en son genre, entre tendre caricature et performance d'exception. Une soirée avec lui, c'est comme assister à une centaine de concerts avec autant d'interprètes différents. Johnny Hallyday, Dire Straits, mais aussi Céline Dion, Julien Doré ou Benjamin Biolay. Plus de cinquante dates sont prévues sur la saison à travers toute la France. Et son escale à Fismes s'annonce comme un événement ou plus encore : une fête.

Infos et réservations : www.fismes.fr



NEVERLAND, À LA RECHERCHE DU PAYS IMAGINAIRE

Quand ? Le 16 octobre
à 14 h 30

Où ? Maison commune
du Chemin Vert, à Reims

Quand la compagnie Crocs en scène retrouve son âme d'enfant, c'est une **comédie musicale à la poussière d'étoile** qui s'invite sur les planches.

Au début du XX^e siècle, le dramaturge Londonien J.M Barrie souffre du syndrome de la page blanche. Mariage en branle, dernière pièce désastreuse, pression de la part de son producteur, un cercle vicieux dont l'écrivain peine à se dépêtrer.

C'est en rencontrant une veuve et ses quatre enfants, que les maux s'estompent laissant de nouveau la place aux mots. Cette amitié nouvelle et attachante donne à l'inspiration un nouvel élan. L'histoire de Peter Pan s'écrit alors entre musique et magie.

Infos et réservations :
www.crocs-en-scene.com

LA GRANDE HISTOIRE DU THÉ

Quand ? Le 18 octobre
à 18 h 30

Où ? À la médiathèque de
Cormontreuil

Pour la sortie de son **livre L'Usage du thé** aux éditions Flammarion, l'autrice Lucie Azema a répondu à l'invitation de Nova Villa pour son cycle M'Auteurs – des mots, des auteurs. Elle vient y conter la route des thés, d'étape en étape. Entre dégustation et voyage, le thé est un breuvage millénaire, à l'histoire riche et Lucie Azema vous sert de guide, le temps d'une lecture - rencontre.

Infos et réservations :
www.nova-villa.com

CASSE-TÊTE, UN SPECTACLE... REBONDISSANT !

Quand ? Le 28 octobre
à 19 h 30

Où ? À la Filature, à Bazancourt

Casse-tête (n.m) : jeu de patience complexe poussant à une réflexion intense en but de résoudre un problème. De ce terme s'est monté **un spectacle qui nous entraîne de bonds en rebonds**. Quatre comédiens jongleurs à la cohabitation difficile s'associeront pourtant en quête de solution. Avec cette pétillante association d'une comédie absurde au jonglage poétique... perte de repères garantie !

Infos et réservations :
www.bazancourt.fr/la-filature

SPECTACLE DE FIN D'ÉTUDES POUR LES ÉTUDIANTS DU CNAC

Quand ? Du 30 novembre au 11 décembre
Où ? Sous le chapiteau, site La Marnaise

Châlons-en-Champagne vient de voir s'achever le célèbre festival War On Screen. Artistiquement insatiable, la ville s'apprête à accueillir **un nouveau rendez-vous sous le thème du cirque !** Les étudiants de la 34^e promotion du Centre National des Arts du Cirque réaliseront leur spectacle de fin d'étude. Cette année, la nouvelle directrice Peggy Donck a confié la mise en scène à Marie Moliens de la compagnie Rasposo. Le mystère plane encore au sujet du titre et du thème des représentations mais l'inclinaison de la metteuse en scène pour un genre liant à la fois théâtre, cirque et expression corporelle pousse à la curiosité.

Informations et réservations : www.cnac.fr



EPERNAY PARÉE POUR LES HABITS DE LUMIÈRE

Quand ? Le 9, 10 et 11 décembre
Où ? Epernay

Cette année encore, la capitale du champagne brillera de mille feux pour ses Habits de Lumière ! Les vendredi 9 et samedi 10 décembre, dès 18 h, l'avenue de Champagne accueillera **deux soirées festives avec des installations lumineuses**, spectacles de rue, vidéo-mappings et feu d'artifice. Les Maisons de Champagne ouvriront leurs portes et proposeront des animations. Samedi 10, la journée sera placée sous le signe de la gourmandise, tandis que le dimanche 11, la parade automobile rassemblera de nombreux véhicules anciens et de prestige.

Plus d'informations : habitsdelumiere.epernay.fr



LUX

Quand ? Le 21 octobre 2022
à 19 h

Où ? Au Carré Blanc, à Tinquex

Entre jour et nuit, ombre et lumière, noir et blanc, « Lux » est un spectacle théâtral et chorégraphique qui raconte une histoire sans sommeil, **une histoire poétique qui invite à rêver et à imaginer.** La rencontre du monde onirique et du monde éveillé nous offre alors un voyage sensoriel sans pareil. Un émerveillement hors du temps à voir en famille pour bien démarrer la saison culturelle.

Informations et réservations : www.le-carreblanc.fr

Ensemble, faisons évoluer votre avenir



Avec le GRETA CFA de la Marne

- ▶ Formations continues et professionnelles
- ▶ Bilans de compétences
- ▶ Validation des Acquis de l'Expérience
- ▶ Formations par apprentissage





TRIANON

MATELAS & SOMMIERS

Retrouvez le confort des plus grands
palaces et laissez-vous transporter
vers des **nuits royales**.

TRIANON-LITERIE.COM

EN EXCLUSIVITÉ



RETROUVEZ LES **MATELAS TRIANON** DANS VOTRE MAGASIN DE **REIMS / CORMONTREUIL**

LACOMPAGNIEDULIT.COM/MAGASINS/